

VILD HAVE

10 GODE TOMMELFINGERREGLER

- Blomstrende planter
- Træstammer og grene
- Jordbunker og blottet jord
- Sten og stenbunker
- Vand i haven
- Bunker med grene og kviste
- Levesteder til insekter "insekthoteller"
- Redekasser til fuglene
- Gamle træer
- Vildskab og variation

Læs mere på
vild.furesoe.dk/vildhave



Der er mange ting, man selv kan gøre for at give biodiversiteten og de vilde arter en håndsrækning, og ofte kræver det slet ikke så meget.

"Skrud ned for arbejdsindsatsen i haven, og lad naturen få plads."

Du behøver ikke slå alt græsset, og lad endelig ukrudt i hjørnet af haven stå. Kør ikke kviste og grene væk, men gem dem i en bunke i haven.

Mange dyr vil takke dig for det!



BLOMSTRENDE PLANTER



Blomsterne er fødekilde for insekterne, og derfor skal man sørge for at der er blomster der blomstrer igennem hele sæsonen.

Hjemmehørende planter og biodiversitet

Det er en god idé at have en masse hjemmehørende planter i haven, idet danske planter er vigtige for insekterne, som igen er vigtige for de fugle og andre dyr, som spiser dem.

Planter der er hjemmehørende i Danmark, har et stort antal tilknyttede insekter, der er tilpasset til at leve af eller på planten. Mange haveplanter kommer fra eksotiske steder i verden, som det danske insektliv ikke er tilpasset. Så vil man skabe levesteder for insekterne skal man sørge for at give plads til hjemmehørende arter.

Vidste du...?

Løgekarse bliver tit luget væk som ukrudt, men den er faktisk værtsplante for sommerfuglen Aurora. Den lægger sine æg på løgkarsen og larverne æder af planten og forpupper sig. Næste forår flyver den nye



Vidste du...?

Almindelig kællingetand lokker mange forskellige insekter til. Den er værtsplante for blåfugle og kølle-sværmere, der lægger æg på planten.

Plant eller så danske arter ud i haven. Find dem i dit lokale havecenter og spørg efter hjemmehørende danske arter.

Du kan også lade en del af græsplænen gro, og give plads til de blomster som kommer af sig selv.

Se andet faktaark for hvordan du etablerer en blomstereng, eller læs mere på vild.furesoe.dk/vildhave

DØDE GRENE OG TRÆSTAMMER

Hvis du beskærer buske eller træer i haven, behøver du ikke skaffe dig af med affaldet. Det kan nemt bruges til at skabe gode levesteder. Hvis du lægger grene og stammer både i skygge og på et solbeskinnet sted, skaber du levesteder for flere forskellige arter af biller og svampe.

Har du træer som går ud, så lad være med at fælde dem helt. Lad stammen stå tilbage. Det er et fantastisk levested for insekter og svampe.



Nogle billers larver lever lige under barken og i selve vedet (træet). Der findes også mange svampe, der lever af dødt ved.

Prøv at løfte en gammel stub eller en stor gren som har fået lov at ligge. Du vil sikkert finde flere insekter der hygger sig her.



Vidste du...?

Ligger træet i solen, flytter insekterne ind. Ligger træet i skyggen, bliver det dejligt fugtigt, og er lige noget for svampene.



JORDBUNKER OG BLOTTET JORD

Jordboende bier og andre varme-elskende insekter graver gerne reder i varm jord.

Krybdyr såsom firben vil også kunne udnytte den varme jord til at øge kropstemperaturen.

Læg en lille bunke jord, grus eller sand på et solbeskinnet sted, gerne sydvendt. Temperaturen i og på bunken vil være lidt højere end i den omgivne jord. Sørg gerne for, at jorden er sandet og næringsfattig, så bunken ikke gror hurtigt til i høje planter. Jo mindre muld, desto bedre.

Med tiden kan der vokse tørketålende planter i jordbunken.



Nøjsomme arter finder vej

Gode planter som kan vokse i den næringsfattige jordbunke er kællingetand, timian og gul snerre



Bar jord kan også være mellem store sten

I mellem stenene er der blottet jord som vender mod syd. Her bliver dejligt tørt og varmt til glæde for bl.a. bierne.

STEN OG STENBUNKER



Firben og insekter kan hæve kropstemperaturen ved at sidde på de solvarme sten. En stenbunke kan også give skjul til mindre dyr og insekter og være gode levesteder for stenboende mosser og laver.

Større sten eller mindre bunker sten kan placeres på et solrigt sted i haven.

Store sten kan enten lægges enkeltvis eller bygges op i et flot stengærde.

Sten bliver hurtigt opvarmet af solen og holder på varmen i længere tid end planter. På den måde skaber de et varmt miljø for dyr, der trives her, og opholdssted for særligt vekselvarme dyr som sommerfugle og salamandere. Når stenene får lov at ligge permanent og uforstyrret kan de stenboende arter bedre indfinde sig.



Vidste du...?

Sommerfugle og salamandere er vekselvarmedyr, som kræver varme for at kunne bevæge sig rundt.



VAND I HAVEN



Hvis du vil have mere liv i haven, er vand utroligt vigtigt. Der lever lever masser af dyr i vandet, men vandet er også vigtigt for dyr på land.

Et gravet vandhul på få kvadratmeter kan være levested for flere insektarter og ynglested for padder.

Et vandhul kan have et utal af former og størrelser, og kan derfor nemt tilpasses de forhold, der er i haven.

Selv en underskål med vand eller et fuglebad, kan gøre en forskel. Men husk at fylde dem op med vand løbende.

Opskrift på et vandhul/havedam

- Find et sted i haven med fuld sol.
- Grav et hul i græsplænen med skrånende kanter, gerne med tre forskellige "etager" og 80 cm dybde på midten.
- Dæk hullet med en plastikmembran som kan dække min. 30 cm af jorden rundt om hullet.
- Placer sten i bunden og langs kanten for at skjule dugen og skabe gemme- og ynglesteder for dyrene.
- Fyld hullet med regnvand. Sørg evt. for at have opsamlet regnvandet fra dit tag på forhånd.
- Skaf nogle vandplanter, som kan være med til at ilte vandet. De kan evt. plantes i særlige plastikpotter for at holde på jorden.



Vidste du...?

Salamandere og tudser søger ly i vandet for at holde sig fugtige, og fugle, pindsvin, bier og sommerfugle kommer og drikker vandet.

Gode vand – og sumppplanter

Almindelig vandranunkel
Bukkeblad
Frøbid
Gul iris
Hvid nøkkerose

Kattehale
Knippestar
Kragefod
Krebseklo
Vandmynte
Vandrøllike
Vejbredskeblad

BUNKER MED GRENE OG KVISTE



En bunke med grene og kviste vil skabe en labyrint, hvor fugle kan yngle og andre dyr gemme sig. Pindsvin vil kunne finde skjul og beskyttelse i en grenbunke og sove der om dagen, og insekter og svampe kan leve af det døde træ i de lidt større grene.

Pasning

Når grenbunken er lavet, skal den bare have lov til at passe sig selv. Bunken vil synke sammen efterhånden, som kvaset langsomt bliver omsat til muld, og du kan fylde på igen hver sommer.

Jo større bunke du kan lave, desto bedre. Når grenbunken er stor, bliver der varmere og mere tørt inde i midten.

Hvis du klipper hækken eller buskene i haven, behøver du ikke altid køre afklippet til genbrugspladsen. Grene og kviste kan i stedet lægges i bunker i hjørnet af haven og skabe levested for en masse gode arter.

Man kan også lave et kvashegn. Det kan f.eks. placeres rundt om køkkenhaven eller bedet og dermed skabe små rum i haven.

OBS. Hvis du skal flytte grenbunken!

Hvis du ønsker at fjerne en bunke med grene og kviste, så gør det i august til september, hvor der ikke er ynglende fugle. Der kan være sovende pindsvin i bunken.



INSEKTHOTELLER

Et insekthotel giver yngle- og overvintringsmulighed for mange forskellige insekter.

Man kan købe dem færdiglavede, men man kan også bygge et selv.



Sådan bygger du et insekthotel

- Tag f.eks. en stabel af ikke-trykimprægneret træ/paller
- Fyld hulrummene ud med strå, halm, teglrør og gamle kviste
- Du kan også tage nogle stykker træ (kævler), hvori du forbore huller til insekterne.
- Placer hotellet tørt og solrigt
- Sæt dig og nyd "hotellet" og se hvem der flytter ind.



Et insekthotel bliver bedre med årene

Med årene flytter rigtig mange forskellige insekter og smådyr ind i insekthotellet. Vilde bier kan bruge hullerne i træet til deres reder. Edderkopper, biller, bænkebidere og overvintrende sommerfugle kan også have glæde af et stort insekthotel, der får lov at stå i mange år. Insekthotellet bliver faktisk et bedre levested med årene, i takt med at det forfalder lidt.

Vidste du...?

at hvis du laver rør til bierne, så husk at den ene ende skal være lukket, at hullerne i enden skal være glatte og gangen min. 15 cm dyb.

REDEKASSER TIL FUGLENE

Fuglekasser kan være meget givende til din have. For ud over at få glæde af flere forskellige arter, du kan studere og beundre, er fuglene gode nyttedyr at have tilknyttet din have.

Mange småfugle har i dag svært ved at finde naturlige steder, de kan bygge rede, da de velegnede træer med huller og sprækker ofte bliver fældet. Som haveejer kan du derfor give en håndsrækning til småfuglene ved at sætte redekasser op.



Placer fuglekassen rigtigt

Indgangshullet skal altid vende mod nord eller øst, for at undgå, at redekassen bliver for varm af solens stråler, og at æg eller unger dør af hedeslag.

De fleste fugle foretrækker kasserne sat op i en højde på mellem 1,6 –2 m.

Vælg hvilken fugl du vil bygge/købe kasse til

Kassens dimension og diameter på indgangshul varierer efter hvilken fugl som skal flytte ind i kassen. Tjek fuglebøger eller søg på nettet.



Pasning

Læg lidt mos eller hø i kassen, så bliver den mere attraktiv for fuglene at flytte ind i.

Når fuglen er flyttet ind, så undgå at forstyrre den.

Man kan ellers risikere at ungerne bliver forladt eller flyver fra reden for tidligt.

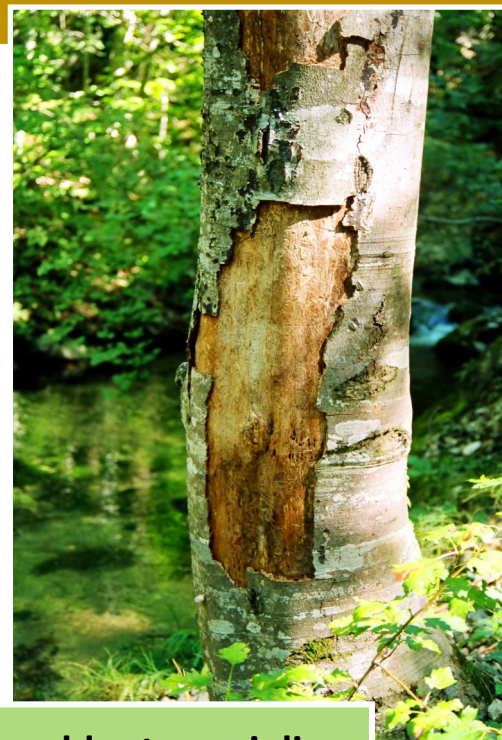
Rens kassen når yngletiden er ovre, så er den klar til næste kuld eller til overnatning om vinteren.

GAMLE TRÆER



Udgør træet en sikkerhedsrisiko?

Fjern evt. kun de grene som er døde, eller lad som min. så meget af stammen stå tilbage som muligt. Stående døde træer er levested for mange svampe og insekter, og giver redemulighed for fuglene.



Gamle træer er et fantastisk levested for mange dyr og har en særlig værdi for biodiversiteten. Mange insekter lever af træerne, og med deres hulheder i stammen og store grene, fungerer de som ynglested for hulrugende fugle og flagermus. Den uforstyrrede jordbund nedenunder træer og buske kan være værdifulde levesteder for mange smådyr og svampe, som omsætter døde planterester.

Har du ældre træer i din have, er det værd at passe ekstra godt på dem!

Vidste du...?

Flagermus kan finde sovsteder under løs bark og i små huller i store træer. En flagermus kan desuden spise 1-2000 myg på en nat!



VILDSKAB OG VARIATION

En vild og varieret have, hvor naturen får mere frit spil, gavner mange forskellige arter, både insekter, planter og svampe.

Biodiversiteten er især knyttet til et mangfoldigt levested med variation af levesteder.

En varieret vild have vil derfor typisk være hjemsted for langt flere arter end en ensformig have.



Tip

Jo større variation mellem skygge og solrigt, fugtigt og tørt, desto bedre muligheder skaber du for en bred variation af varme- og fugtighedskrævende arter i haven.



Anbefaling

Bevar de gamle træer og skab områder med åbne og blomsterrige bede og plæner.

Du kan hjælpe blomstringen i græsplænen ved at fjerne græstørv og så hjemmehørende blomsterfrø ud.

Skru ned for havearbejdet og slå mindre græs

Det nemmeste du kan gøre i din have, er at drosle ned for det hårde havearbejde. Efterlad f.eks. et hjørne af din have til naturen og lad det blive vildt.

Du kan også begrænse græsslåningen på udvalgte områder, og se hvilke forskellige arter som vil vokse frem, og hvordan forskellige insekter vil bruge arealet.

Slå græsset i maj og i oktober og fjern afklippet. På den måde gives der mere plads til at de blomstrende urter kan få plads i plænen til gavn for fødesøgende insekter.

